

XXX 网站策划方案

第一章	网站建设背景	2
第二章	网站建设目标	2
第三章	商城市场分析	2
第四章	商业运作模式	4
第五章	网站建设流程	5
第六章	网站整体结构图	8
第七章	网站系统功能说明.....	8
第八章	技术路线及特点	14
1.	开发工具.....	14
2.	系统特点.....	14
第九章	网站安全措施	20
第十章	后台操作功能	23
文章发布系统	32	
用户管理系统	34	
站内查询系统	35	
在线咨询系统	36	
在线咨询结构图:	37	
友情链接系统	37	
第十一章	费用预算	38
第十二章	售后服务	39
第十三章	免费培训	39

版权所有

本方案属商业机密，所有权属于 xxx 网络技术有限公司。所涉及的内容和资料只限于已有合作意向的单位使用。持有者应遵守以下规定：在没有取得福州好格网络技术有限公司的书面同意前，持有人不得将本方案全部/或部分的予以复制、传递给他人，影印、泄露或散布给他人；应该象对待贵单位的机密资料一样的态度对待本方案所提供的所有资料。

第一章 网站建设背景

近年来,随着 Internet 的迅速崛起,互联网已日益成为收集提供信息的最佳最快渠道,并快速进入传统的流通领域。互联网的跨地域性、可交互性、全天候性使其在与传统媒体行业和传统贸易行业的竞争中具不可抗拒的优势,因而发展十分迅速。在电子商务在中国逐步兴起的大环境下,越来越多的人开始选择在网上购物,这其中包括所有日常生活用品及食品、服装等。通过在网上订购商品,可以由商家直接将商品运送给收货人,节省了亲自去商店挑选礼品的时间,具备了省时、省事、省心等特点,让顾客足不出户可以购买到自己满意的商品。

第二章 网站建设目标

通过对网上商城的的建设,建立利用互联网开拓信息渠道,帮助企业及时调整产品结构,协助经销商打开货源的信息门户成为解决信息流通不畅的有效方案.通过现代电子商务理念帮助企业转换经营机制,建立现代企业制度,提高企业的管理水平和市场竞争力。主要表现为如下:

- 1、为客户提供自由选购所需产品的服务功能;
- 2、及时补充和增加最新质量和功能的产品上架;
- 3、为顾客及时提供产品和服务的信息交流;
- 4、拓展市场宣传、提升品牌形象;
- 5、广告、招商、市场活动推广。

本建议书将从市场分析,商业运作模式,网站建设流程等多方面分析网上商城的可行性和运作方式。

第三章 商城市场分析

本章将从 Internet 现状分析网上商城的市场潜力和目标客户群体。目前中国的 Internet 已经进入了高速发展阶段,发展速度快、潜力大。 2010 年 1 月 15 日,中国互联网络信息中心

(CNNIC)在京发布了《第 25 次中国互联网络发展状况统计报告》(以下简称《报告》)。《报告》数据显示,截至 2009 年 12 月,我国网民规模已达 3.84 亿,互联网普及率进一步提升,达到 28.9%。我国手机网民一年增加 1.2 亿,手机上网已成为我国互联网用户的新增长点。

受 3G 业务开展的影响,我国手机网民数量迅速增长,规模已达 2.33 亿人,占整体网民的 60.8%。手机和笔记本作为网民上网终端的使用率迅速攀升,互联网随身化、便携化的趋势日益明显。而商务交易类应用的快速增长,也使得中国网络应用更加丰富,经济带动价值更高。

手机网民年增过亿网民结构不断优化

经历了多年的迅猛发展,面对 2008 年接近 3 亿的网民基数,我国网民规模的增幅已经有所放缓,但整体来看,仍保持了一个较高的增长速度。CNNIC《报告》数据显示,截至 2009 年 12 月 30 日,中国网民规模已达 3.84 亿人,较 2008 年底增长 8600 万人,年增长率为 28.9%。

尽管增幅放缓,但是我国网络用户的结构却在不断优化。数据显示,我国宽带普及率继续提高,宽带网民规模达到 3.46 亿人,较 2008 年增长了 7600 万。此外,农村网民的规模也持续增长,达到 10681 万,占整体网民的 27.8%,同比增长 26.3%。

由于 3G 牌照的颁发,手机上网用户在 2009 年取得了飞速的发展。CNNIC《报告》数据显示,截至 2009 年底,我国手机网民规模一年内增加了 1.2 亿,已达到 2.33 亿人,占整体网民的 60.8%。其中只使用手机上网的网民有 3070 万,占整体网民数量的 8%。对此,CNNIC 分析师表示,随着 3G 业务的持续开展,手机上网将成为刺激我国互联网用户增长的新增长点。

商务交易类应用增幅达 68% 中国互联网市场价值可期待

随着我国互联网普及率的逐年提高,互联网正在走进人们的工作与生活。CNNIC《报告》调查显示,在家和单位上网的网民比例在 2009 年有了明显的提高,有 83.2%的网民选择在家上网,另有 30.2%的网民选择在单位上网,互联网作为人们日常工具的价值正在日益提升。

2009 年网络应用使用率排名前三甲分别是网络音乐(83.5%),网络新闻(80.1%),搜索引擎(73.3%)。但是商务交易类应用增幅“异军突起”,CNNIC《报告》调查显示,商务交易类应用的用户规模增长最快,平均年增幅达到了 68%。其中,网上支付用户年增幅 80.9%,在所有应用中排名第一,旅游预订、网络炒股、网上银行和网络购物用户规模分别增长了 77.9%、

从数据可以看出,中国互联网应用正显出网络消费快速增长的显著趋势。但是和美国相比,中国网民在互联网应用结构上仍存在较大差异:美国互联网在网络消费指数上得分几乎是中国的三倍。从另外一个方面说明,我们中国的网络消费增长还有更大的空间。由此看来,中国占世界总数五分之一的人口对互联网络事业来说具有特别的意义。

B to C 时代到来,面向最终消费者的电子商务。成功范例为亚马逊、凡客诚品、京东网、红孩子、当当网等,标志着互联网的真正商务时代的来临。这几年来中国国内的 B to C 的市场

异常活跃，淘宝、拍拍、有啊、易趣的迅速崛起，告诉大家商业运作是可行的，人类社会的商业发展是从最初的易货贸易到零售再到企业的大宗交易，互联网也从零售开始，网上零售体现了互联网的互动特性，同时减少了交易的流通环节，B to C 模式的直接受益人是最终消费者，由于互联网的互动特性,任何人可以通过网络挑选商品，货比三家，讨价还价。网上商城目前比较适合成为完全意义的 B to C 的提供商，这主要基于以下几点原因：

- 1) 打破规范的传统零售渠道和地域性差别，为客户提供一个互动，便捷的购物方式。
- 2) 扩大市场占有率，降低产品销售的成本，快速为终端客户服务。
- 3) 便于企业管理，及时了解用户反馈信息，并建立完善的网上销售、网上支付、配送、服务机制。

目前国内的整体经济环境正处于非常好的时机,中国的 Internet 市场呈现高速的发展,随着中国加入 WTO 以后，高科技人才大幅进入到 IT 行业，国家也给予了更多的重视与支持，这些使得电子商务的需求呈现前所未有的高涨。

第四章 商业运作模式

本章将从网站的建设,市场营销策略,网站收益来源等方面综合描述网上商城的商业运作模式及多种促进企业价值增长的策略分析。

初期目标

电子商务的实现是一个循序渐进的过程.根据目前的现状,电子商务网在建设初期应该主要实现以下几个目标:

4.1 站点功能建设

从站点功能建设方面应以交易为核心,会员制为基础,贸易撮合为增长点,切实解决现有市场存在的一些问题:

垂直服务于企业的目标客户,可以直接在网上进行如产品查询,订单交易,网上支付及货物的运输查询等真正意义上的商务活动.

水平服务于企业的分销商，提供商，在网上实现商务撮合，做到双赢。为交易双方提供品种，规格最全的商品和网上谈判，E-mail 等多种交易方式。

网上商城在与吸纳了众多会员,形成固定的消费群体,特别是遍布全国的分销配送渠道后,通过电子商务提供服务,成为行业内权威的通用平台。

了解用户反馈,为企业提供一个信息储量最大的信息源,解决企业生产销售及高新科技信息难收集的问题.

减少企业进入市场的环节,帮助企业建立最简洁的信息流通渠道.

减少经销商销售成本,最大限度地降低商品交易成本.

为用户提供最方便的检索手段.

为企业提供快速的供求信息交互.

4.2 交易规范的建立

交易规范的建立是指此网站功能在经营运作中所需的管理和经营相关原则,包括多方面的内容,其中必不可少的内容有:

会员申请章程:描述企业申请成为会员的具体注册内容,应包括双方责任,会员权益,系统提供的服务,会员注册信息等.

网上商城交易流程标准:选购商品->加入购物车->选择配送方式->去收银台->填写(确认)收货人信息->选择付款方式->完成支付->购物完成

交易管理规范:由于网络提供 **B to C** 的电子交易功能,会员在网上进行商务活动时应遵守的规范条例,订单或合同范本,相关法律责任等。

第五章 网站建设流程

5.1 申请域名

网站域名的申请关系到企业的定位,而且与将要建的以 **B to C** 行业交易为市场定位和发展方向的公司性质相符,因此建议选择以 **.com** 为结尾的国际商业组织的顶级域名,由于考虑公司定位同时有可能要向海外上市发展,因此选择名称应以英文缩写并能描述公司业务主要方向为宗旨。

5.2 选择网站运行模式

网站的运营模式选择与费用预算有关,通常需有以下几方面的考虑:

5.2.1 租用虚拟主机

向专业 **IDC** 提供商托管服务器或租用服务器,其优势是起步速度快,缺点是费用相对较高,费用从每年近两万元人民币百兆共享带宽起步,随网站流量增高此费用会大大增加,那么对于刚刚建立的网站,访问量还不一定阶段内,可以选择使用租用虚拟主机的方式,随着以后访问量的增加,可以再考虑托管服务器或租用服务器,虚拟主机所花的费用比服务器托管或租用服务器要低很多。

5.2.2 开发与外包:

将网站全部或部分技术、制作、开发与服务外包，甚至包括系统升级与维护，其优点是最大程度减少了公司的技术风险，起步快，可以得到最先进的互联网技术与运作模式，投入比较均衡。缺点是对第三方在技术上产生依赖，但可筹划逐步在自身条件成熟的情况下分步接管力所能及的技术环节。

5.3 网站开发规划

网上商城总体设计思想主要是 **B to C** 电子商务性质的交易平台，功能设计上遵循适用、实用、人性化为原则。所谓适用，是指不在这个阶段实现的功能不去考虑；所谓实用，是指朴实，不考虑花俏而无实际意义和作用的东西。人性化，是指按网民的浏览习惯和消费习惯来分配网站内容的显示和功能的开发。

通过以上的分析，我们将网上商城做以下技术规划

建立一个功能全面的信息丰富的商务型首页；

建立一个开放的以 **WEB** 技术为基础的产品信息展示宣传发布平台。

建立一个功能完善的会员管理系统功能；

建立一个功能完善的，人性化的购物车功能；

网站具有良好的可扩展性、易管理性，能够方便的管理网站信息资讯和会员信息等，降低维护成本；

网站具有良好的安全性，有效避免系统安全隐患和蓄意破坏行为。

网站具有良好的性能，能够提供高吞吐量、低响应时间。最终，网上商城将建设成为业内的网站品牌，为广大消费者提供消费服务。

5.4 网站需求规划

5.4.1 域名：注册一些国际域名

提示：企业/事业单位需要注意域名方面知识产权保护，以下几种域名建议保护性注册。

1、英文域名：com/.net/.org/.gov.cn/ cn/.com.cn/.net.cn/.org.cn 等。

• 价格：cn 后缀域名 50 元/年；其他后缀域名 60 元/年

2、中文域名：.中国/.公司/.网络/中文.com/中文.net 等

• 价格：统一每种后缀域名 200 元/年

备注：域名管理机构增长比较快，域名全部注册属不妥的选择。通用网址属于网站推广范畴

5.4.2 空间：5G 虚拟主机空间。

5.4.3 网站系统划分

网站系统分为两部分，一是网站前台系统；二是后台管理系统。对应用户分两种，一是外部用户，即网站访问者；二是网站系统管理员及授予管理权限的人员。

5.4.4 网站版本：

网站语言为，简体中文，如果客户需要还可以加其它语言版本。

5.4.5 开发环境：

初步采用基于 WINDOWS2003 系统平台的 B/S 结构设计，ASP+Ajax+XML+html+css+div 技术及 MSSQL 数据库。

5.4.6 设计风格：

以网站平台所属企业 CI 系统为基础，以不同访问者浏览习惯为标准。

色彩、风格、大方、简洁；网站属性：电子商务型网站。

5.4.7 硬件系统：

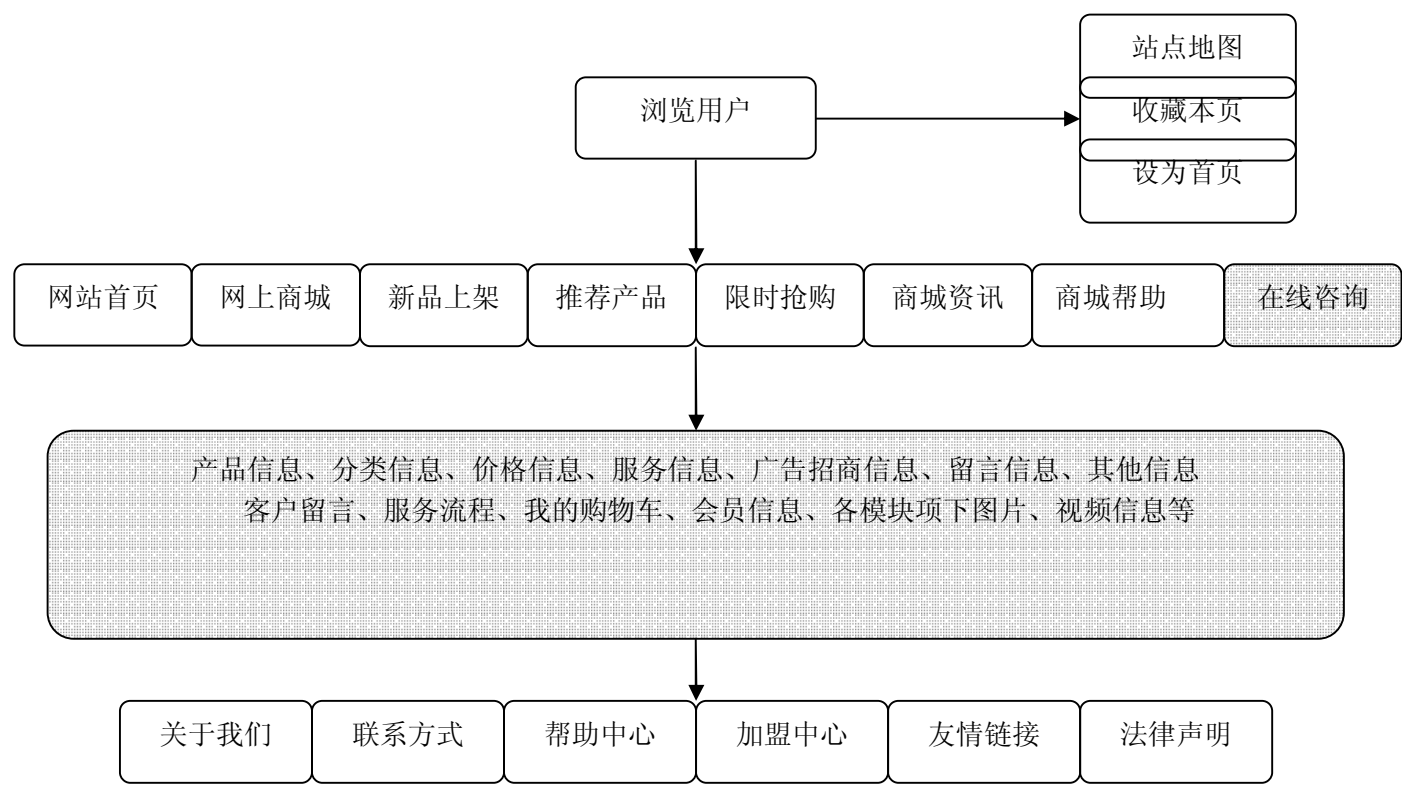
由企业自己托管服务器或租用服务器、租用虚拟主机，或者我们提供给网上商城站服务器托管服务、服务器租用服务、虚拟主机租用服务。

5.4.8 人力资源配备：

主要分析两方面人力资源：1.网站系统管理；2.网站信息管理；

网站开发由福州好格网络技术公司专业技术团队负责，所以无需开发网站系统人员，只需自己的内部职员通过简单的培训就能在网站进行商品信息发布，资讯信息的更新等网站内容更新。

第六章 网站整体结构图



第七章 网站系统功能说明

多语言版本

全新的 LodoeShop™ 全新乐度网上商城系统为多语言版本，可以轻松建立简体中文、繁体中文的网上商店，也可根据用户具体需要建立其他任意语言文字的网上商店；

多模式用户购物方

全新的 LodoeShop™ 全新乐度网上商城系统允许多种模式的购物方式：注册会员才能购物、非注册会员购物、不同的会员级别享受不同的价格，可以适合零售和批发的所有需求。

支持非实体商品销售

全新的 LodoeShop™ 乐度网上商城系统不仅支持实物商品销售，而且还支持虚拟商品，比如游戏点卡、电话卡等虚拟商品的销售；系统支持在线取卡、在线充值等功能，并对点卡数据进行加密，确保商品信息安全。

内置精美模板

全新的 LodoeShop™ 乐度网上商城系统内置数十套精美网上商店专业模板，采用不同的模板，即可以瞬间快速建立不同外观的网上商店；内置模板将持续不断的新增中！

优惠促销方案

全新 LodoeShop™ 有了多达数种的优惠促销方案供您选择，包括满额送礼品优惠、满额打折、满额送购物券、满额送购物券、积分换赠品、买几送几、满额免运费等多种促销功能，灵活运用将会给您的商店带来更多的顾客。

限时抢购活动

商家借助全新 LodoeShop™ 网上商城系统独有限时抢购活动体系，你可以在后台随时增加限时抢购商品，这样可以快速提高网上商城的人气、回访率，及销售额。也可以作为拍卖活动使用。

可选定单体系

全新 LodoeShop™ 网上商城系统独有可选定单体系。当顾客选购好所需要商品后，进行下定单时，系统会提示你再加多少元就可以获得其他的商品或服务，这样很容易的触发顾客的购买欲，比如用于低价出售一些赠送礼品、加多少元送贺卡、加多少元获得精美包装等等。让你销售额巨增。加以灵活应用，会做出很多的不同的优惠活动和业务拓展。

生成纯静态页面

全新 LodoeShop™ 乐度网上商城系统可以全面生成 html 纯静态页面，提升网站访问速度，减轻服务器负担。前台模版基于 Xhtml+Ajax+css+div 设计，兼容目前主流浏览器，对搜索引擎友好，提高搜索引擎收录数量和自然排名，及 Alexa 的世界排名。

自定义扩展属性，支持所有种类商品

全新 LodoeShop™ 乐度网上商城系统采用先进自定义属性技术，每个商品都可以设置特定的属性。如：食品有生产日期，保质期，配料等参数。每个商品还可以设置不同的可选属性。如衣服色彩可选择白色或蓝色、内存可选择为 256M 或 512M 等。不同选择自动计算价值。每个分类还可以拥有自己的默认属性。如电脑类，可以显示 CPU、内存、硬盘、显示器等参数。这样本系统可以适合经营任何行业的商品。

多维展示,活灵活现

全新 LodoeShop™ 乐度网上商城系统采用了最新多维的商品展示技术，引导你把商品从外观到性能全面完美的展现。你可以非常轻松方便的在线上传某件商品的正面图片、背面图片、侧面图片、内部构造图片、局部放大图片，并可放大图片看得很清楚。商品的详细介绍栏可以尽情的详细介绍商品外观、商品性能、商品参数、注意事项、优惠信息、配送信息等。并可以

轻松可视化的插入商品的更多细节图片、GIF 动画、视频文件、Flash 动画等，让你的商品介绍有声有色、活灵活现，如同身临其境，更直观、更形象化的将商品展示出来。了解更多、更多心动，值得信赖，当然更容易成交。

周全运费计算方式

全新 LodoeShop™ 乐度网上商城系统提供了非常科学的运费计算方式，并以简单的设置和人性化的操作将商品的运费实现最佳计算。商家可以设置按重量计算运费、按订单计算运费、按数量计算运费、按地区计算运费、按公式计算运费或免运费等。每种运费计算方式均可设置基本运费、浮动运费。同时也可设置运费优惠标准。按公式计算运费时，根据重量/体积等参数制定出自己的运费计算公式。

多种支付方式

全新 LodoeShop™ 网上商城系统拥有多种支付方式，预付款支付，购物券支付，银行支付，货到付款以及集成包括支付宝、财付通、网银在线、贝宝、易宝支付、快钱……等数十种在线网银支付接口，每种支付方式均可开关，自定义，管理非常方便。并集成了 LodoeShop™ 乐度网上商城系统独有代金券生成功能，可以实时生成代金券，可以作为购物券使用。全部过程自动实现，客户鼠标一点，交易轻松完成。

多种心动广告技术

全新 LodoeShop™ 乐度网上商城系统采用国际领先的『心动™』广告模式，使网上商城的广告展示尽显大家风范和激情动力。集成了只有大型网站才有的首页伸缩广告、首页轮显广告、右下角伸出广告、首页弹窗广告、首页飘浮广告、分类广告等。广告内容可以是 FLASH、图片、图文并茂，甚至可以插入视频，这一切只要在后台简单设置，就能实现。

会员推广联盟功能

全新 LodoeShop™ 乐度网上商城系统拥有先进的会员推广联盟模块，每个会员中心都有系统自动生成属于该会员独有的推广代码和推广网址。站长（有网站的会员）可以把代码放到自己的网站上推广赚取佣金，普通会员（一般购物者）可以向网友发布推广网址获取佣金，只要通过推广的链接进入网上商城，系统会自动给推广者加积分（积分可以兑换成现金或商品），当进入者有产生实际购买时，推广者可以得到销售商品提成。这一切都是系统自动计算运行，系统有严密的防作弊措施。可以灵活定义推广积分和提成价格，并可以决定是否开启推广联盟功能。通过先进的“推广联盟”模块，让每位会员都是你的推销员，都是你的回头客。充分发挥群众的力量，你的网上商城流量和销量几何级成长，实现投资的最大回报率。

购物券功能

购物券商家借助全新 LodoeShop™ 网上商城系统独有购物券体系，可以在后台随时批量的

生成不同面值的购物券账号，购物券也可以做为代金券、礼品券使用。有了购物券体系，你可以做团体、企业、单位的生意了。如某企业要给员工发福利礼品，但不知道送什么东西好，发现金又欠妥，现在好了，发购物券是最好的、最省事的礼品了。员工每人发一张购物券回去，就可以在家里向商家的网上商城上买东西了，当现金使用，爱买什么东西就买什么东西，就这么简单就解决的企业的头痛的问题了，所以现在购物券也是最流行的礼品了。当然购物券还可以用来做其他的促销活动了，如跟某公司合作，只要某公司的顾客在某公司消费多少元，就可免费获是购物券一张。只要灵活应用购物券，就可以为你网上商城带来了巨大商机，销售额巨增那是理所当然的事了。

优惠券功能

优惠券商家借助全新 LodoeShop™网上商城系统独有优惠券体系，可以在后台随时批量的生成不同折扣或不同面值的优惠券账号，借此优惠券账号商家就可实施大规模促销活动，如可以大量向消费群体发放优惠券账号或与其他的小伙伴施行联盟促销活动(如当顾客在合作伙伴那里消费时，可以免费获得此优惠券等)。当收到优惠券的顾客在网上商城上购物时只要输入正确的优惠券账号，就可以打折或抵现金消费。通过此类促销活动，可以给你带来大量的顾客，可以提高你网上商城的曝光度，从而迅速提高你的网上商城的知名度、网站流量及销售额。

多种商品分类形式

多种商品分类方式，可供客户采用多种方式查询商品信息。商店提供产品类型分类、品牌分类、最新商品分类、最新特价商品分类、最新热卖产品分类、抢购商品分类等等。也可以查看商品的管理商品与推荐商品。

商品排行榜功能

系统自动将商品人气值从高至低排列，供客户了解人气商品排行。

便捷的商品检索功能

客户可以非常便捷的查询与检索所需要的产品，系统提供多种商品检索方式。

会员中心功能

会员中心包括会员注册、会员身份验证、会员资料修改、密码修改、预存款充值、会员升级、更多收货人、会员推广联盟、订单查看、订单修改、以往购物记录、预存款记录、积分记录等功能。

购物车功能

灵活好用的购物车，实时了解当前所购买商品总价，实时对购物车商品进行增删，实时计算商品总价。

在线订单生成

系统自动将客户资料、产品资料、总金额、支付方式、配送方式等信息自动生成完善的订单，并发送到商店管理后台，供商店管理员实时进行处理。

商品评论功能

客户可以就不同商品发表评论，查看其他客户对商品的评论信息。

商品酷评功能

客户可以查看后台推荐商品评论的排行版。

公告查看功能

商店可以发布不同的公告类信息供客户查看，了解商店动态信息、了解最新产品信息。

商城快讯功能

商店可以发布不同的类型的网上商城相关商城资讯，供客户查看，了解商店动态信息、了解最新产品信息。后台可开关。

底部导航功能

商家可以在网上商城的底部显示相关的底部导航链接，如购物指南、汇款须知、关于我们.....等。后台可添加和删除。

帮助中心

商家可以在前台的帮助中心显示与网上商城有关的购物流程帮助信息，供顾客浏览。后台可以分类，可以添加或删除。

电子杂志订阅与退订功能

顾客可以在网上商城上订阅或退订该网上商城的电子杂志，退订时可以让顾客选择退订原因。

在线调查功能

了解到客户真正需求才能让您把握好趋势，把网上商店做得更好。**LodoeShop** 乐度网上商城系统内置实用的调查管理功能，帮您实现这一想法。您可以在后台添加调查主题，调查内容，同时还可以指定该调查在哪个分类里显示，或是在所有的分类里显示。调查结果通过客户在网站上的投票反应。在后台可以控制调查结果。

关注网站与在线申请功能

商家可以在网上商城显示关注网站，访客可以在前台在线申请关注网站。

自动加水印功能

商品的图上可以自动添加图片水印和文字水印，以防盗用。

即时通讯功能

只要在后台添加号码，前台可以显示 **QQ**、**SKYPE**、**MSN**、**淘宝旺旺**等即时通图标，点击

即可在线通讯。

历史浏览记忆功能

前台可以记忆每个访客近期浏览过的商品记录，访客很容易从记录中找到自己感兴趣的物品。

相关商品

每个商品详细信息页面，都会显示与这个商品相关的其他商品，以方便顾客选择配套商品，后台可设为自动添加或手工添加相关商品。

在线咨询

顾客可以在前台在线提交留言，后台可对该留言进行审核和回复或删除等操作。

品牌导航

顾客可以通过品牌导航快速找到自己喜欢的品牌商品。

账号和密码找回功能

顾客可以通过这个功能找回自己忘记的账号和密码。

软键盘功能

顾客可以通过选择和网上银行网站一样随机多变的安全软键盘输入密码，以保障账号信息更加安全。

右键菜单功能

开启右键菜单功能，可以防制访客复制相关信息，以及快捷导航功能。

防暴力破解锁 IP 功能

会员登录出错几次后，系统会自动锁定登录者 IP，让他无法继续操作。防止恶意破解会员账号信息行为。

推荐给好友功能

在推荐给好友页面输入好友邮址，即可发送推荐商品的信息到好友信箱。让你的网上商城流量不断快速增长，交易额自然也快速增长。

订单查询功能

输入订单号码，即可查到该订单的详细的购买信息。

运单跟踪查询功能

商家发货后，在后台发货单那里填入运单号，前台会员就可以轻轻一点，就可以到达相地应的快递公司网站，并查询出这个运单的详细物流情况，让顾客随时掌握商品配送情况。

更多功能

因乐度网上商城系统是一套功能非常强大，程序非常复杂一套专业化系统，它是由

很多模块化组成，如商品展示模块，购物车模块，订单处理模块，促销优惠方案模块，在线支付模块，购物券模块，优惠券模块，订单可选模块，运费自动计算模块，会员关系管理模块，会员推广联盟模块，邮件杂志订阅模块，网站流量统计模块，销售统计模块，新闻系统模块，在线调查模板，在线留言模块等数十个模块组成。因篇幅有限，还有很多功能这里就不多做介绍。

第八章 技术路线及特点

1. 开发工具

网开发所用语言及工具如下：

操作系统	可运行于 windows xp 平台
数据库	可支持 Microsoft Access 和 MicrosoftSQL Server 数据库
所用语言	ASP+JavaScript+Ajax+XML+html+css+div
所用工具	DREAMVER、 PHOTOSHOP、 FLASH、 FIREWORK 等

2. 系统特点

1) B/S 结构（Browser/Server 结构）

B/S 结构即浏览器和服务器结构。它是随着 Internet 技术的兴起，对 C/S 结构的一种变化或者改进的结构。在这种结构下，用户工作界面是通过 WWW 浏览器来实现，极少部分事务逻辑在前端（Browser）实现，但是主要事务逻辑在服务器端（Server）实现，形成所谓三层 3-tier 结构。这样就大大简化了客户端电脑载荷，减轻了系统维护与升级的成本和工作量，降低了用户的总体成本（TCO）。以目前的技术看，局域网建立 B/S 结构的网络应用，并通过 Internet/Intranet 模式下数据库应用，相对易于把握、成本也是较低的。它是一次性到位的开发，能实现不同的人员，从不同的地点，以不同的接入方式（比如 LAN, WAN, Internet/Intranet 等）访问和操作共同的数据库；它能有效地保护数据平台和管理访问权限，服务器数据库也很安全。在 JAVA 这样的跨平台语言出现之后，B/S 架构管理软件更是方便、快捷、高效。

一、B/S 结构的优点

B/S 结构最大的优点就是可以在任何地方进行操作而不用安装任何专门的软件。只要有一台能上网的电脑就能使用，客户端零维护。系统的扩展非常容易，只要能上网，再由系统管理

员分配一个用户名和密码，就可以使用了。甚至可以在线申请，通过公司内部的安全认证（如 C A 证书）后，不需要人的参与，系统可以自动分配给用户一个账号进入系统。

二、B/S 架构软件的优势与劣势

（1）、维护和升级方式简单。目前，软件系统的改进和升级越来越频繁，B/S 架构的产品明显体现着更为方便的特性。对一个稍微大一点单位来说，系统管理人员如果需要在几百甚至上千部电脑之间来回奔跑，效率和工作量是可想而知的，但 B/S 架构的软件只需要管理服务器就行了，所有的客户端只是浏览器，根本不需要做任何维护。无论用户的规模有多大，有多少分支机构都不会增加任何维护升级的工作量，所有的操作只需要针对服务器进行；如果是异地，只需要把服务器连接专网即可，实现远程维护、升级和共享。所以客户机越来越“瘦”，而服务器越来越“胖”是将来信息化发展的主流方向。今后，软件升级和维护会越来越容易，而使用起来会越来越简单，这对用户人力、物力、时间、费用的节省是显而易见的，惊人的。因此，维护和升级革命的方式是“瘦”客户机，“胖”服务器。

（2）、成本降低，选择更多。大家都知道 windows 在 desktop 电脑上几乎一统天下，浏览器成为了标准配置，但在服务器操作系统上 windows 并不是处于绝对的统治地位。现在的趋势是凡使用 B/S 架构的应用管理软件，只需安装在 Linux 服务器上即可，而且安全性高。所以服务器操作系统的选择是很多的，不管选用那种操作系统都可以让大部分人使用 windows 作为桌面操作系统电脑不受影响，这就使的最流行免费的 Linux 操作系统快速发展起来，Linux 除了操作系统是免费的以外，连数据库也是免费的，这种选择非常盛行。

比如说很多人每天上“新浪”网，只要安装了浏览器就可以了，并不需要了解“新浪”的服务器用的是什么操作系统，而事实上大部分网站确实没有使用 windows 操作系统，但用户的电脑本身安装的大部分是 windows 操作系统。

（3）、应用服务器运行数据负荷较重。由于 B/S 架构管理软件只安装在服务器端（Server）上，网络管理人员只需要管理服务器就行了，用户界面主要事务逻辑在服务器（Server）端完全通过 WWW 浏览器实现，极少部分事务逻辑在前端（Browser）实现，所有的客户端只有浏览器，网络管理人员只需要做硬件维护。但是，应用服务器运行数据负荷较重，一旦发生服务器“崩溃”等问题，后果不堪设想。因此，许多单位都备有数据库存储服务器，以防万一。

三、B/S、C/S 结构软件技术上的比较

C/S 结构软件（即客户机/服务器模式）分为客户机和服务器两层，客户机不是毫无运算能力的输入、输出设备，而是具有了一定的数据处理和数据存储能力，通过把应用程序的计算和数据合理地分配在客户机和服务器两端，可以有效地降低网络通信量和服务器运算量。由于服务器连接个数和数据通信量的限制，这种结构的软件适于在用户数目不多的局域网内使用。国

内目前的大部分 ERP（财务）软件产品即属于此类结构。

B/S(浏览器/服务器模式)是随着 Internet 技术的兴起，对 **C/S** 结构的一种改进。在这种结构下，软件应用的业务逻辑完全在应用服务器端实现，用户表现完全在 **Web** 服务器实现，客户端只需要浏览器即可进行业务处理，是一种全新的软件系统构造技术。这种结构更成为当今应用软件的首选体系结构。**e 通管理**系列产品即属于此类结构。

1.数据安全性比较。由于 **C/S** 结构软件的数据分布特性，客户端所发生的火灾、盗抢、地震、病毒、黑客等都成了可怕的数据杀手。另外，对于集团级的异地软件应用，**C/S** 结构的软件必须在各地安装多个服务器，并在多个服务器之间进行数据同步。如此一来，每个数据点上的数据安全都影响了整个应用的数据安全。所以，对于集团级的大型应用来讲，**C/S** 结构软件的安全性是令人无法接受的。对于 **B/S** 结构的软件来讲，由于其数据集中存放于总部的数据库服务器，客户端不保存任何业务数据和数据库连接信息，也无需进行什么数据同步，所以这些安全问题也就自然不存在了。

2.数据一致性比较。在 **C/S** 结构软件的解决方案里，对于异地经营的大型集团都采用各地安装区域级服务器，然后再进行数据同步的模式。这些服务器每天必须同步完毕之后，总部才可得到最终的数据。由于局部网络故障造成个别数据库不能同步不说，即使同步上来，各服务器也不是一个时点上的数据，数据永远无法一致，不能用于决策。对于 **B/S** 结构的软件来讲，其数据是集中存放的，客户端发生的每一笔业务单据都直接进入到中央数据库，不存在数据一致性的问题。

3.数据实时性比较。在集团级应用里，**C/S** 结构不可能随时随地看到当前业务的发生情况，看到的都是事后数据；而 **B/S** 结构则不同，它可以实时看到当前发生的所有业务，方便了快速决策，有效地避免了企业损失。

4.数据溯源性比较。由于 **B/S** 结构的数据是集中存放的，所以总公司可以直接追溯到各级分支机构（分公司、门店）的原始业务单据，也就是说看到的结果可溯源。大部分 **C/S** 结构的软件则不同，为了减少数据通信量，仅仅上传中间报表数据，在总部不可能查到各分支机构（分公司、门店）的原始单据。

5.服务响应及时性比较。企业的业务流程、业务模式不是一成不变的，随着企业不断发展，必然会不断调整。软件供应商提供的软件也不是完美无缺的，所以，对已经部署的软件产品进行维护、升级是正常的。**C/S** 结构软件，由于其应用是分布的，需要对每一个使用节点进行程序安装，所以，即使非常小的程序缺陷都需要很长的重新部署时间，重新部署时，为了保证各程序版本的一致性，必须暂停一切业务进行更新（即“休克更新”），其服务响应时间基本不可忍受。而 **B/S** 结构的软件不同，其应用都集中于总部服务器上，各应用结点并没有任何程序，一

个地方更新则全部应用程序更新，可以做到快速服务响应。

6.网络应用限制比较。**C/S** 结构软件仅适用于局域网内部用户或宽带用户（1兆以上）；而我们的 **B/S** 结构软件可以适用于任何网络结构（包括 33.6K 拨号入网方式），特别适于宽带不能到达的地方（例如迪信通集团的某些分公司，仅靠电话上网即可正常使用软件系统）。

四、**B/S**、**C/S** 结构软件商业运用上的比较

管理软件是企业服务的，企业选用管理软件不仅要从技术上考虑，还要从商业运用方面来考虑，下文将从商业运用的角度对两种结构的软件进行比较。

1.投入成本比较。**B/S** 结构软件一般只有初期一次性投入成本。对于集团来讲，有利于软件项目控制和避免 IT 黑洞，而 **C/S** 结构的软件则不同，随着应用范围的扩大，投资会连绵不绝。

2.硬件投资保护比较。在对已有硬件投资的保护方面，两种结构也是完全不同的。当应用范围扩大，系统负载上升时，**C/S** 结构软件的一般解决方案是购买更高级的中央服务器，原服务器放弃不用，这是由于 **C/S** 软件的两层结构造成的，这类软件的服务器程序必须部署在一台计算机上；而 **B/S** 结构（如 e 通管理系列）则不同，随着服务器负载的增加，可以平滑地增加服务器的个数并建立集群服务器系统，然后在各个服务器之间做负载均衡。有效地保护了原有硬件投资。

3.企业快速扩张支持上的比较。对于成长中的企业，快速扩张是它的显著特点。例如迪信通公司，每年都有新的配送中心成立，每月都有新的门店开张。应用软件快速部署，是企业快速扩张的必要保障。对于 **C/S** 结构的软件来讲，由于必须同时安装服务器和客户端、建设机房、招聘专业管理人员等，所以无法适应企业快速扩张的特点。而 **B/S** 结构软件，只需一次安装，以后只需设立账号、培训即可。

其次，随着软件应用的扩张，对系统维护人才的需求有可能成为企业快速扩张的制约瓶颈。如果企业开店上百家，对计算机专业人才的需求就将是企业面临的巨大挑战之一。

抛开人力成本不说，一个企业要招到这么多的专业人才并且留住他们也是不可能的。所以，采用 **C/S** 结构软件必然会制约企业未来的发展。另外，大多数 **C/S** 结构的软件都是通过 ODBC 直接连到数据库的，安全性差不说，其用户数也是受限的。每个连到数据库的用户都会保持一个 ODBC 连接，都会一直占用中央服务器的资源，对中央服务器的要求非常高，使得用户扩充受到极大的限制。而 **B/S** 结构软件则不同，所有的用户都是通过一个 JDBC 连接缓冲池连接到数据库的，用户并不保持对数据库的连接，用户数基本上是无限制的。

从以上的分析可以看出，**B/S** 结构的管理软件有着 **C/S** 结构软件无法比拟的优势。而从国外的发展趋势来看，也验证了这一点。目前，国外大型企业管理软件要么已经是 **B/S** 结构的，

要么正在经历从 C/S 到 B/S 结构的转变。从国内诸多软件厂商积极投入开发 B/S 结构软件的趋势来看，B/S 结构的大型管理软件势必在将来的几年内占据管理软件领域的主导地位。

3) 系统设计原则考虑

i) 一致性原则

系统一致性主要包括如下方面：

- 颜色搭配：各级页面颜色有独立的颜色模式，同时整体站点颜色模式趋于一致
- 颜色模式的定义采用 CSS 样式定义！
- 内容布局：各级页面布局有独立的方式，同时整体站点布局方案趋于一致
- 跳转方式：站内容页面跳转方式根据区域一致，考虑用户习惯，考虑 web 系统特点
- 友好性提示

ii) 高吞吐量原则

高吞吐量是评价一个网站优劣的关键指标指标

- 1 并发访问量
- 2 在线数量
- 3 数据查询所占比重

以上三点直接的体现在如下几个方面：

- 1 数据状态保存
- 2 登陆状态信息保存
- 3 频繁的数据连接和存储

解决途径：

- 查询策略优化
 - ✓ 减少一次数据读取的条目可以较大改善和减轻服务对处理器，和存储器的压力
 - ✓ 减少一次数据读取的条目可以检查网络传输的压力，简短用户网络等待时间，提高响应速度
 - ✓ 采用自定义分页（针对翻页功能）

该策略非常明显减少数据量，网络传输量，客户端缓存压力

- ✓ 数据库设计考虑读取的优化，查询的优化，避免多表遍历关联，考虑关键字索引，建立查询关键字，适当使用视图，尽量采用存储过程获得数据

- 用存储过程进行数据存储

- ✓ 优点 1

存储过程能够允许绝大部分的数据库访问逻辑与程序逻辑分离开来。使用存储过程的其中一个间接的优点是，程序的代码变得更加小巧和容易理解。

- ✓ 优点 2

SQL 可以被预先编译，由此提高了程序的速度。因为存储过程包含程序逻辑，可以在数据库服务器端更多地执行更多的处理。存储过程被用于将数据层与服务层分离开来。

- 明显的三层逻辑分离结构(软件架构)

- ✓ 三层逻辑结构是系统各种性能相关性中最为重要技术方式
 - ✓ 在 CDK 会员系统中分为：
 - UI 用户接口层
 - 业务网络基层
 - 数据访问层

- 数据缓存策略优化

- ✓ 根据具体情况实现客户端视图缓存，会话缓存，应用缓存相结合的缓存策略
 - ✓ 局部信息数据应用缓存

- 数据读取策略优化

- ✓ 根据需要考虑结构集和数据流相结合的访问方式

- 考虑对象连接池和数据连接池技术

第九章 网站安全措施

当今互联网恶意攻击、黑客入侵、木马、病毒、恶意程序横行网络，给用户带来前所未有的安全威胁，无论您是小型企业还是全球公司，网络安全变得非常复杂。当今，您必须对保护硬件、数据及网络安全有更高的要求。

Lodoeshop™ 钢盾™ 技术有助于您保护服务器上的网上商城数据库和系统安全。采用 Lodoeshop™ 钢盾™ 技术多层保护技术，对网上商城的数据库安全、虚拟产品加密，密码保护、权限限制、防上传漏洞、防注入漏洞、木马免疫等采取了全方位、多层次的防范保护。使你的网上商城系统坚不可摧、稳如磐石。钢盾™ 技术有助于降低安全管理的成本。

代码安全处理办法：

1) 高可靠数据库安全技术

凭借乐度人对用户负责的信念，投入大量精力研究的钢盾™ 技术对数据库安全采取多方位保护，使你的网上商城数据更加安全，维护更加简单。

数据库备份：

用户可以从服务器上把数据备份到本机电脑，如果服务器上数据被破坏，可以很容易从本机电脑恢复到服务器上。有效防止数据丢失造成不可恢复的严重后果。并有数据库压缩、下载、上传等功能。

数据库名修改：

你可以随时随地在线修改数据库名，全面防止黑客猜解数据库名入侵。

数据库目录修改：

你可以随时随地在线修改数据库目录，全面防止黑客猜解数据库目录入侵。

数据库加密：

乐度网上商城系统数据库采取高安全性的不可逆转加密技术，即使被黑客获得整个数据库，也不能打开数据库，有效防止网上商城数据被窃取，让黑客前功尽弃。

双重密码：

需要密码登录进入管理中心，并有密钥才能对系统数据库进行操作。

2) 128 位 MD5 加密

数据库内的敏感信息采用不可解 MD5 的办法加密（例：用户密码）。

MD5 介绍如下：MD5 的全称是 Message-Digest Algorithm 5，在 90 年代初由 MIT 的计算机科学实验室和 RSA Data Security Inc 发明，经 MD2、MD3 和 MD4 发展而来。

Message-Digest 泛指字节串(Message)的 Hash 变换，就是把一个任意长度的字节串变换

成一定长的大整数。请注意我使用了"字节串"而不是"字符串"这个词，是因为这种变换只与字节的值有关，与字符集或编码方式无关。

MD5 将任意长度的"字节串"变换成一个 **128bit** 的大整数，并且它是一个不可逆的字符串变换算法，换句话说就是，即使你看到源程序和算法描述，也无法将一个 **MD5** 的值变换回原始的字符串，从数学原理上说，是因为原始的字符串有无穷多个，这有点象不存在反函数的数学函数。

MD5 的典型应用是对一段 **Message**(字节串)产生 **fingerprint**(指纹)，以防止被"篡改"。举个例子，你将一段话写在一个叫 **readme.txt** 文件中，并对这个 **readme.txt** 产生一个 **MD5** 的值并记录在案，然后你可以传播这个文件给别人，别人如果修改了文件中的任何内容，你对这个文件重新计算 **MD5** 时就会发现。如果再有一个第三方的认证机构，用 **MD5** 还可以防止文件作者的"抵赖"，这就是所谓的数字签名应用。

MD5 还广泛用于加密和解密技术上，在很多操作系统中，用户的密码是以 **MD5** 值（或类似的其它算法）的方式保存的，用户 **Login** 的时候，系统是把用户输入的密码计算成 **MD5** 值，然后再去和系统中保存的 **MD5** 值进行比较，而系统并不"知道"用户的密码是什么。

一些黑客破获这种密码的方法是一种被称为"跑字典"的方法。有两种方法得到字典，一种是日常搜集的用做密码的字符串表，另一种是用排列组合方法生成的，先用 **MD5** 程序计算出这些字典项的 **MD5** 值，然后再用目标的 **MD5** 值在这个字典中检索。

即使假设密码的最大长度为 **8**，同时密码只能是字母和数字，共 $26+26+10=62$ 个字符，排列组合出的字典的项数则是 $P(62,1)+P(62,2)+\dots+P(62,8)$ ，那也已经是一个很天文的数字了，存储这个字典就需要 **TB** 级的磁盘组，而且这种方法还有一个前提，就是能获得目标账户的密码 **MD5** 值的情况下才可以。

3) 多重密码保护技术

登录密码：

Lodoeshop™ 网上商城系统拥有银行级安全防护技术，密码默认为网上银行通用的软键盘输入技术，有效防止键盘记录程序恶意盗取用户密码。

密码设置安全级别提示：

可以检测前台用户所设密码的安全强度，实时提醒用户设置高安全性的密码。

双重保护：

前台用户拥有登录密码和交易密码两种不同密码，当有重要操作时，必须要求输入交易密码才能操作，如：在线充值。有效防止登录密码被盗造成用户钱款被支配等安全危险。后台用户也拥有登录密码和密钥两种不同密码，即使入侵者进入管理中心，也不能进行重要操作。有

效防止系统重要设置被更改的危险。

验证码机制：

我们采用软件机器人难以识别的验证码机制，配合登录密码使用，有效防止恶意入侵者利用软件机器人入侵登录。

4) 多重安全保护技术

出错次数限制：

Lodoeshop™ 乐度网上商城系统前后台都拥有登录出错次数限制，当恶意用户采用暴力猜测用户名或密码强制登录连续出错多少次（可以自由设定），系统会自动锁定并记录操作者 IP，阻止恶意用户再次操作。有效防止暴力破解密码恶意登录。

虚拟产品保护：

虚拟商品是网上商城系统在线销售，实时交易的商品，如：电话卡，游戏卡等，对安全要求极高，我们采用先进的安全保护技术，使用户的虚拟财产免受不法分子盗取。

防上传漏洞：

乐度网上商城系统采用先进的防上传技术，有效防止因上传漏洞引起的恶意入侵。

防注入漏洞：

乐度网上商城系统采用领先的防注入漏洞技术，有效防止因注入漏洞引起的恶意入侵。保证系统安全。

权限保护：

Lodoeshop™ 网上商城系统后台管理可以无限级别添加管理员并分配其独有的操作权限，有查看、修改、关闭等权限选项。可以对每个管理员针对每个操作设置进行权限限制。有效防止无关人员操作与无关人员无关的设置，并防止保密数据泄密。例如：可以添加一个只能添加商品的管理员，那么这个管理员就只能添加商品。其它设置就不能操作或查看了。也可以添加一个只管理订单部分的管理员，那么他只能在这个部分进行管理，其它设置无法操作。当然你也可以把所有权限都赋予某个管理员，那么这个管理员就拥有全部操作权限。这对于大型购物网站是很有帮助的。可以有很多人分工协作和管理。

管理日志：

Lodoeshop™ 网上商城系统后台管理拥有科学的管理日志功能。只要后台有人操作，管理日志就记录是那位管理员操作，操作什么，什么时间在哪里操作。一目了然，清清楚楚。应用此功能可以监视下级管理员的工作效率和工作情况，恢复记忆，查看是否有人恶意修改等发挥强大的作用。

以上只是 Lodoeshop™ 乐度网上商城系统钢盾™ 技术的冰山一角

第十章 后台操作功能

后台首页

左侧显示登陆信息、今日统计情况，如：访问次数、商品访问、销售金额、销售数量、结算金额、确认定单数量、畅销商品、暂无商品、确认商品等；提示信息，如：商城总访问量、商城商品总量、几天之内生日的会员、到期会员；管方信息等；右侧显示需要及时处理的事务，如：信息提示、定单提示、提成提示、库存提示、缺货提示、缺图提示；最近一个月销售排行版。方便登陆管理员第一时间进行各项业务及时处理。

网站设置-->基本设置-->基本信息

- 基本信息：网上商城的基本信息设置包括以下一些内容,网上商城名称、网上商城域名、网上商城联系地址、邮政编码、联系人、网上联系方式、ICP 备案号、网上商城公司名称、联系电话、传真号码、手机号码、电子邮件等；
- 网上商城 logo 上传：后台上传网上商城 LOGO 图片，前台 LOGO 自动调用该图片。
- 地址栏图标上传:商家只要上传一张 16×16 的扩展名为.ico 的图标，前台的地址栏和收藏夹、网页标签栏就会显示该图标，提升网上商城形象，如新浪网(如下图)：



- 商品小图暂无图片上传：当商品小图还没上传具体图片时，系统默认调用该暂无小图；
- 商品大图暂无图片上传：当商品大图还没上传具体图片时，系统默认调用该暂无大图；

网站设置-->基本设置-->发货人信息

这里你可以设置发货人信息,它包括发货人姓名、公司名称、详细地址、邮政编码、电话号码。这些信息在发货单据上会调用的。

网站设置-->基本设置-->页面优化

关键字（META_KEYWORDS）设置：通过本设置您可以自行录入行录入网站首页和其他网页的相关关键词，录入与您网页相关的关键词对于搜索引擎对您网站的索引有帮助，有助于提高网站的排名。要使文字尽可能简练，多个关键词可以以逗号、空格进行分隔，请务必录入与您网站相关的关键词；

网站描述（META_DESCRIPTION）设置：通过本设置您可以自行设定录入网站首页和其他网页的描述，有助于搜索引擎进行索引，对于提高您的网站在搜索引擎中的排名有一定作用。

请务必录入与您网页相关的描述；

网站设置-->基本设置-->统计选项

站内统计开关：通过本设置您可以自行开启和关闭站内统计开关。站内统计可以对网上商城进行全方位的统计分析，如：统计概况、分时统计、内容统计、来源统计、机器配置、搜索引擎、IP 统计、统计设置等.....

站外统计开关：通过本设置您可以自行设定开启和关闭站外统计开关，在这里你可以插入第三方的统计代码，如站长之家、51.la、51yes.com 等.....

网站设置-->基本设置-->封面设置

封面开关：通过本设置您可以自行设定开启和关闭封面开关，网站封面是指网站首页的导引页，开启网站封面将在你目前的网站首页前增加一个您的自定义页面。你可以把这个页面做的很华丽或简洁，用户访问先看到本封面，然后可以点击进入网站首页；

网站设置-->系统设置-->默认选项

注册默认：通过本设置您可以设定新会员默认注册为什么级别会员，送多少积分和预存款。
推荐积分：通过本设置您可以自行设定开启和关闭推荐积分开关，并可以设定送多少积分与什么时候生效。

推广积分：通过本设置您可以自行设定开启和关闭推广积分开关，并可以设定访客每次点击会员推广网址送多少积分。

发票功能：通过本设置您可以自行设定开启和关闭发票功能，并可以设定发票的费用，有加收多少元或加收百分之几（%）两种。

其他设置：通过本设置您可以自行设定网站的会员升级、积分转换存款、存款转换积分、时间用户续费、是否注册购买、注册审核、商城快讯、杂志订阅、订阅确认、退订确认、退订类型、在线调查、收货时间、优惠券、前台右键菜单、登录出错限制、关注网站、关注网站类型、几天内会员生日提醒、前台更多收货人地址个数等相关的开关和设置；

网站设置-->系统设置-->在线留言

通过本设置您可以设定是否开启在线留言功能、是否审核才能发表、留言限制和内容过滤（如限制会员级别发表、留言字数、时间间隔和过滤与政治、色情、脏话有关的词语）等。

网站设置-->系统设置-->商品评论

通过本设置您可以设定是否开启商品评论功能、是否审核才能发表、评论限制和内容过滤（如限制会员级别发表、评论字数、时间间隔和过滤与政治、色情、脏话有关的词语）等。

网站设置-->系统设置-->图片水印

通过本设置您可以设定是否开启图片水印功能、水印样式（文字或图片）、文字信息、文

字颜色、文字字体、文字大小、是否加粗阴影、位置坐标、透明度、水印图片上传等相关设置。

网站设置-->系统设置-->图片尺寸

通过本设置您可以自行设定商品小图尺寸、商品大图尺寸、商品放大图片尺寸、品牌图片尺寸、关注网站图片尺寸的大小,以便配合你的前台界面模板。

网站设置-->系统设置-->商品提成

通过本设置您可以自行设定是否开启商品提成功能、提成方式（百分比或数值）、是否要修改已存在商品的会员提成、设定各个级别会员的提成比例。

网站设置-->系统设置-->初始参数

通过本设置您可以自行设定商品默认初始参数，如默认购买次数、默认点击次数、默认赠送积分、默认扣除积分、默认库存提示、默认市场价格、商品数量、商品重量、商品体积等以及是否在前台显示。方便后台商品输入，避免重复输入，提高工作效率。

网站设置-->邮件管理-->邮件设置

通过本设置您可以自行设定是否开启邮件发送功能，是否发送注册确认邮件、定单确认邮件、密码找回邮件、商品推荐邮件、汇款确认邮件等；并设置邮件发信组件、邮件发信服务器信息、发信账号、发信人等信息。

网站设置-->邮件管理-->系统邮件

通过本设置您可以在线可视化编辑注册确认邮件、定单确认邮件、密码找回邮件、商品推荐邮件、汇款确认邮件、杂志订阅确认邮件、杂志退订确认邮件等邮件内容；系统会根据前台操作，自动发出相关邮件内容给相关会员。

网站设置-->邮件管理-->网站会刊

网站会刊是定期给指定会员和订阅的用户发送与网上商城相关的促销活动或重要通知的邮件处理模块。通过本设置您可以很方便的管理会刊的订阅和退订工作。可以进行订阅管理、添加邮址、会刊发送、新建会刊、邮址组管理、添加邮址组、退订原因设置等操作。

网站设置-->支付管理-->支付开关

通过本设置您可以很方便的开启或关闭在线支付、银行支付、站内支付、购物券、货到付款等多种支付方式，可以单独使用，也可以多种并用。

网站设置-->支付管理-->在线支付

本系统已经内置了几十种在线支付网关接口，只要填写相关账号信息即可开通多种在线支付网关，可以方便对以下在线支付网关：支付宝、中国贝宝、国际贝宝、网银在线、快钱、财富通、首信易支付、易付支付、**AllBuy** 电子商务支付、云网支付、**IPS** 全球智能支付专家、**ipay** 中国在线支付网等几十种在线支付网关进行增加，删除等操作，可以单独使用，也可以多种并

用。

网站设置-->支付管理-->银行支付

通过本设置您可以自行设定多种传统银行的账号信息，你可以上传银行图标，填写收款人的开户银行名称、账号、收款姓名，银行网址，可以方便对多种银行账号信息进行添加、删除、修改、是否在前台显示等操作，可以单独使用，也可以多种并用。

网站设置-->支付管理-->购物券

商家借助全新 **Lodoeshop™** 乐度网上商城系统独有购物券体系，可以在后台随时批量生成不同面值的购物券账号。后台管理员可以对生成的购物券进行查询、是否已使用、分类导出、删除等操作。顾客可能利用购物券进行购物或预存款充值。

网站设置-->支付管理-->货到付款

通过本设置您可以自行可视化在线编辑货到付款相关说明内容等。

网站设置-->配送管理-->配送范围

通过本设置您可以自行设定多种配送范围，并可以对其进行添加、删除、修改、排序、是否在前台显示等操作，如全国、北京地区、上海地区、广东地区等等；可以单独使用，也可以多种并用。

网站设置-->配送管理-->配送设置

通过本设置您可以自行设定多种配送方式，全新 **Lodoeshop™** 乐度网上商城系统提供了非常科学的运费计算方式，并以简单的设置和人性化的操作将商品的运费实现最佳计算。商家可以设置按重量计算运费、按订单计算运费、按数量计算运费、按地区计算运费、按公式计算运费或免运费等。每种运费计算方式均可设置基本运费、浮动运费。同时也可设置运费优惠标准。按公式计算运费时，根据重量/体积等参数制定出自己的运费计算公式。并可以对其进行添加、删除、修改、排序、是否在前台显示等操作；可以单独使用，也可以多种并用。

网站设置-->配送管理-->包装设置

通过本设置您可以自行设定多种包装方式，商家可以设置不同的包装不同的价格，购物金额满多少元免包装费等，如：普通包装免包装费、精美包装加 20 元、礼品装加 30 元等。并可以对其进行添加、删除、修改、排序、是否在前台显示等操作；可以单独使用，也可以多种并用。

网站设置-->模板管理-->模板列表

乐度网上商城系统内置了多套精美模板，可以根据不同行业商品种类进行选择，这里以模板缩略图的方式显示所有系统模板，用户可以根据需要选择最合适的模板，然后针对所选的模板进行参数设置。并可以对模板进行添加、删除、修改等操作；

网站设置-->模板管理-->生成静态

乐度网上商城系统内置了先进的动态页面生成 **html** 纯静态页面引擎，商家可以自行灵活设定哪些页面是否要生成静态网页，可以动静态并存，也可以纯动态或全面生成纯静态网页。并可以对其进行删除、修改等操作；全新 **Lodoeshop™** 乐度网上商城系统可以全面生成 **html** 纯静态页面,提升网站访问速度，减轻服务器负担。前台模版基于 **Xhtml+css+div** 设计，兼容目前主流浏览器，对搜索引擎友好，提高搜索引擎收录数量和网上商城世界排名。

网站设置-->其他设置-->图片管理

乐度网上商城系统的图片管理模块，可对系统的商品图片、广告图片、礼品图片、银行图片、品牌图片、系统 **LOGO**、在线编辑器上传的图片等进行分析归类管理，自动识别图片尺寸大小、图片地址、图片大小、是否为有用图片还是无用图片，并以列表的形式显示出来，商家可以自行对图片进行整理，把一些无用的图片删除，减少占用空间。

网站设置-->其他设置-->地区设置

通过本设置您可以自行设定全球范围的地区归属，可以对一个国家，一个省，一个市，一个县作出具体地区分布归属，可以用在前台会员注册时选择地区时使用。

网站设置-->其他设置-->即时通讯

乐度网上商城系统内置了目前主流的即时通讯接口，如：**MSN**、**QQ**、**SKYPE**、**淘宝旺旺**等，商家只要填入对应的即时通讯账号，前台就可出现该即时通讯的图标，访客点击即可与商家进行即时洽谈交流。可以单个使用，也可以多个多种并用。

网站设置-->其他设置-->扩展页面

乐度网上商城系统内置了独有扩展页面模块，商家可以在线可视化编辑网上商城有关，甚至与网上商城无关的扩展网页，并自动生成网址，可以作为网上商城系统内部调用页面，也可以做为外部调用（如：可以添加很多热门文章，新闻等，并把此网址提交到各个论坛、博客上面去。可以起到推广网上商城作用），灵活运用此功能，可以发挥很大作用。

网站设置-->其他设置-->底部信息

商家可以自行在线可视化编辑网上商城底部信息，你可以自由发挥自己想加入的信息，并可以图文并茂，如网站 **LOGO**、联系方式、服务时间、**ICP** 备案号等等信息。

网站设置-->其他设置-->售后服务

商家可以自行在线可视化编辑网上商城售后服务信息，你可以自由发挥自己想加入的售后服务内容，并可以图文并茂，前台商品详细信息页面的售后服务说明中调用该信息。

网站设置-->其他设置-->纠错页面

商家可以自行在线可视化编辑图文并茂的网上商城纠错页面内容。当访客访问网上商城页

面不存在时系统自动跳转到该页面，不会出现传统的出错页面，美化网上商城形象。

网站设置-->网上商城开关

商家可以自行设定网上商城开启或关闭状态，并可以在线可视化编辑图文并茂的网上商城关闭公告内容。如果开关处于关闭状态时，访客浏览网上商城页面时会出现网上商城关闭公告页面。用时临时维护或暂停营业之用，但网上商城后台可以照常管理操作。

会员管理-->会员列表

分页显示所有网上商城注册会员的账号、会员状态、会员级别、真实姓名、会员预存款、会员积分、注册时间、上次登录时间、登录次数、联系方式，商家可以对会员列表进行批量修改会员状态、批量修改会员级别、批量对所选的会员进行预存款和积分充值。商家还可以对每个会员详细资料进行编辑修改，并可以对会员列表进行精确或模糊查询、排序等操作。

会员管理-->会员短信-->收信箱

后台管理员可以在此收信箱收看前台会员中心发送的站内短信内容。并可以针对短信类型分门别类排列，自动识别是否已读，并对未回复的短信进行针对性回复。可以自由删除、修改短信内容。

会员管理-->会员短信-->发信箱

后台管理员可以在此发信箱查看所有已发送的短信内容。并自动识别是否已被读取，并对所发的短信内容进行自由删除、修改、查询。

后台管理员可以在此在线可视化编辑图文并茂的短信内容，并可对所有会员进行单发或批量群发，并保存到发信箱。发信方式可以设为站内短信或站内短信和电子邮件齐发。

会员管理-->会员充值

后台管理员可以单个或批量的给注册会员进行预存款和积分充值。

会员管理-->会员级别

在这里，后台管理员可以自行无限级的设定网站会员级别名称（如普通会员 **9.5** 折、高级会员 **8** 折、金牌会员 **7** 折、总代理商 **6** 折）及该会员级别所享受到商品价格折扣率，还可以设定下级会员升到此级别会员所需的预存款和所需积分，并可对其进行修改、删除、添加等操作。

会员管理-->会员条款

后台管理员可以在线可视化编辑图文并茂的会员注册条款内容，并可对其进行修改操作。前台会员注册时会员条款调用此条款。

商品管理-->商品列表-->商品列表

分页显示所有网上商城商品信息并以列表显示出来，如商品的商品名称、商品缩略图、商品所属类别、是否虚拟产品、库存数量、成本价、本站价、购买次数、点击次数、是否发布、

是否最新、是否推荐、是否特价、是否热卖、是否活动商品。商家还可以对每个商品参数进行快捷修改，并可以对商品列表进行精确或模糊查询、排序等操作。商家可以对库存数量、成本价、本站价、会员价、购买次数、点击次数、商品类别等参数进行批量修改。

商品管理-->商品列表-->商品添加

商家把商品基本信息、会员价格等功能分成多个模块进行管理，这样可以更加快捷有效的编辑商品。如商品的编号、商品名称、商品主属分、商品扩展分类、是否虚拟商品、商品品牌、商品制造公司、原产地、商品数量、商品单位、成本价、本站价、活动价、会员价、商品提成开关、商品各级别会员提成价格、无级级的自定义属性、赠送积分、扣除积分、库存提示、另加运费、购买次数、点击次数、时间限制、重量、体积、是否免运费、是否转向地址、商品小图、商品更多大图、是否自动缩略、是否加水印、是否手工或自动添加相关产品、商品关键字、商品描述、商品简介、商品详细介绍、是否发布、是否最新、是否推荐、是否特价、是否热卖、是否活动商品、商品查看权限、供货商、后台备注等。很多参数是系统自动调用默认参数，不必手工输入，提高商品输入速度。

商品管理-->商品分类-->分类添加

乐度网上商城系统可以无限级别增加、删除和编辑商品分类，并可对分类的顺序随时调整，并且系统默认每个分类有多个商品属性，在增添商品的时候就不用再重复增加属性，只要选择相应的分类，就显示出商品属性。商品类别复制功能，选择某一类别进行复制，则可将此类别的名称和属性复制到一个新的类别。

商品管理-->品牌管理-->品牌列表

商家可以自行无限增加、删除、修改商品品牌，并可以随时调整是否推荐、显示方式（图片或文字）、排列顺序。并可以对其列表进行精确或模糊查询。

商品管理-->促销管理-->优惠方案

全新 **Lodoeshop™** 乐度网上商城系统内置了多种的优惠方案供您选择，包括满额送礼品优惠、满额打折、满额送购物券、积分换赠品、买几送几、满额免运费等。灵活运用将会给您的商店带来更多的顾客。

商品管理-->促销管理-->礼品添加

商家可以自行无限增加、删除、修改礼品，可以为每个礼品添加礼品名称、礼品性质、礼品价值、礼品数量、生成公司、礼品小图、礼品多图等参数。礼品用来在优惠方案中调用。

商品管理-->促销管理-->优惠券

商家借助全新 **Lodoeshop™** 网上商城系统独有优惠券功能，可以在后台随时批量的生成不同折扣或不同面值的优惠券账号。可以对优惠券使用次数或有效期进行限制，后台管理员可以

对生成的优惠券进行查询、是否已使用、分类导出、删除等操作。顾客可能利用优惠券进行购物或购物打折。借此优惠券账号商家就可实施大规模促销活动，如可以大量向消费群体发放优惠券账号或与其他合作伙伴施行联盟促销活动(如当顾客在合作伙伴那里消费时，可以免费获得此优惠券等)。当收到优惠券的顾客在网上商城上购物时只要输入正确的优惠券账号，就可以打折或抵现金消费。通过此类促销活动，可以为你带来大量的顾客，可以提高你网上商城的爆光度，从而迅速提高你的网上商城的知名度、网站流量及销售额。

商品管理-->供货厂商管理-->供货厂商

商家可以自行无限增加、删除、修改供货厂商信息，可以为每个供货厂商添加供货商名称、业务联系人、供货商网址、供货商电话、供货商传真、供货商手机、供货商电邮、网上联系方式、供货商地址、供货商邮编、供货商备注等信息参数。商品添加管理页面有调用供货商信息。商家可以从供货商列表中快速查找所要的供货商信息，为以后进货提供非常便利的条件。

商品管理-->商品页面优化-->商品关键字库

关键字库（META_KEYWORDS）设置：通过本设置您可以自行录入大量商品相关关键词到关键字库备用，在商品添加时商品关键字参数可以调用此关键字库的关键词，免去重复输入的麻烦。录入商品相关的关键词对于搜索引擎对您网站的索引有帮助，有助于提高网站的排名。要使文字尽可能简练，多个关键词可以以逗号进行分隔，请务必录入与您商品相关的关键词；

商品管理-->商品页面优化-->商品描述库

描述库（META_DESCRIPTION）设置：通过本设置您可以自行录入大量商品相关描述到描述库备用，在商品添加时商品描述参数可以调用此描述库的描述，免去重复输入的麻烦。商品描述有助于搜索引擎对商品进行索引收录，对于提高您的网站在搜索引擎中的排名有一定作用。请务必录入与您商品相关的描述；

商品管理-->基本属性管理-->基本属性设置

商家通过本设置您可以自行修改系统默认的 22 项商品属性名称，如商品编号、商品名称、商品类型、商品品牌、制造公司、原产地、商品数量、商品单位、成本价、本站价、市场价、活动价、活动时间、商品介绍、商品简介、相关商品、赠送积分、扣除积分、购买次数、点击次数、电话咨询、邮件咨询。以便适合商家经营的商品种类特性。

订单管理-->订单列表-->订单处理

显示所有订单的订单号、顾客账号、下单日期、订单总金额、支付方式、定货人、订单状态等，可以进行支付方式检索，或按订单号、订购人、订单提交日期等进行模糊搜索。订单可标准直接打印。订单和订单中的商品都有五种状态：未处理、已收款、已发货、已完成、取消订单，可以在订单列表快速便捷修改订单状态。点击订单列表上的每一个订单号，均可以进行

该订单的详细资料页面，此页面是记录顾客订单详细资料，包括商品信息、优惠信息、订单可选、定货人信息、收货人信息等，并可对其进行订单流程操作。

订单管理-->订单列表-->单据打印

乐度网上商城系统可以根据订单资料自动生成订单、发货单、采购单。可以直接打印出来，并可对单据的打印样式进行在线可视化的编辑。为定单的处理流程提供了便利。

订单管理-->订单可选-->订单可选

全新 Lodoeshop™ 网上商城系统独有可选定单体系。商家可以在这里设置各种订单可选项目，当顾客选购好所需要商品后，进行下定单时，系统会提示你再加多少元就可以获得其他的商品或服务，这样很容易的触发顾客的购买欲，比如用于低价出售一些赠送礼品、加多少元送贺卡、加多少元获得精美包装等等。让你销售额巨增。加以灵活应用，会做出很多的不同的优惠活动和业务拓展。

订单管理-->推广提成-->推广提成

显示所有会员推广订单列表，商家在这里可以对会员的推广提成进行发放佣金、查询、删除等操作，全新 Lodoeshop™ 乐度网上商城系统拥有先进的会员推广联盟模块，每个会员中心都有系统自动生成属于该会员独有的推广代码和推广网址。站长（有网站的会员）可以把代码放到自己的网站上推广赚取佣金，普通会员（一般购物者）可以向网友发布推广网址获取佣金，只要通过推广的链接进入网上商城，系统会自动给推广者加积分（积分可以兑换成现金或商品），当进入者有产生实际购买时，推广者可以得到销售商品提成。这一切都是系统自动计算运行，系统有严密的防作弊措施。可以灵活定义推广积分和提成价格，并可以决定是否开启推广联盟功能。通过先进的“推广联盟”模块，让每位会员都是你的推销员，都是你的回头客。充分发挥群众的力量，你的网上商城流量和销量几何级成长，实现投资的最大回报率。

订单管理-->销售分析-->商品销售分析

显示商品销售排行版列表，通过此列表的排名、商品名称、点击次数、购买次数、库存量等信息参数，商家可以分析出哪些商品比较好卖，哪些商品比较热门，哪些商品库存不足等。商家还可以进行按日期进行查询、删除等操作。

订单管理-->销售分析-->会员销售排行

显示会员销售排行版列表，通过此列表的排名、会员名称、注册时间、购买次数、购买总金额等信息参数，商家可以分析出哪个会员购买力比较强，哪个会员对本网上商城的关注性比较强等等。商家还可以进行按日期进行查询、删除等操作。

订单管理-->销售分析-->商品访问排行

显示商品访问排行版列表，通过此列表的排名、商品名称、商品类型、成本价、市场价、

本站价、最后访问时间、库存量、购买次数、访问次数等信息参数，商家可以分析出哪些商品比较热卖，哪些类别的商品比较好卖、哪些商品比较受欢迎，哪些商品库存不足等。商家还可以进行按日期进行查询、删除等操作。

订单管理-->销售分析-->商品类型分析

显示商品销售的类型排行版列表，通过此列表的商品类型、访问次数、销售数量、销售金额等信息参数，商家可以分析出哪些类别商品比较热卖，哪些类别的商品比较受欢迎，哪些类别商品销量最大等。商家还可以进行按日期进行查询、删除等操作。

订单管理-->销售分析-->会员登陆排行

显示会员登陆排行版列表，通过此列表的排名、会员账号、会员真名、会员等级、账号状态、注册时间、预存款、积分、下单次数、成交次数、成交金额、最后登入时间、登入次数等信息参数，商家可以分析出哪些会员比较经常登录，哪些会员的成交量比较高，哪些会员下单次数比较多等。商家还可以进行按日期进行查询、删除等操作。

订单管理-->销售分析-->支付方式分析

显示支付方式排行版列表，通过此列表的支付方式、全部次数、已确定次数、全部金额、已确定的金额、等信息参数，商家可以分析出哪些支付方式比较受欢迎，哪些支付方式成交金额比较大等。商家还可以进行按日期进行查询、删除等操作。

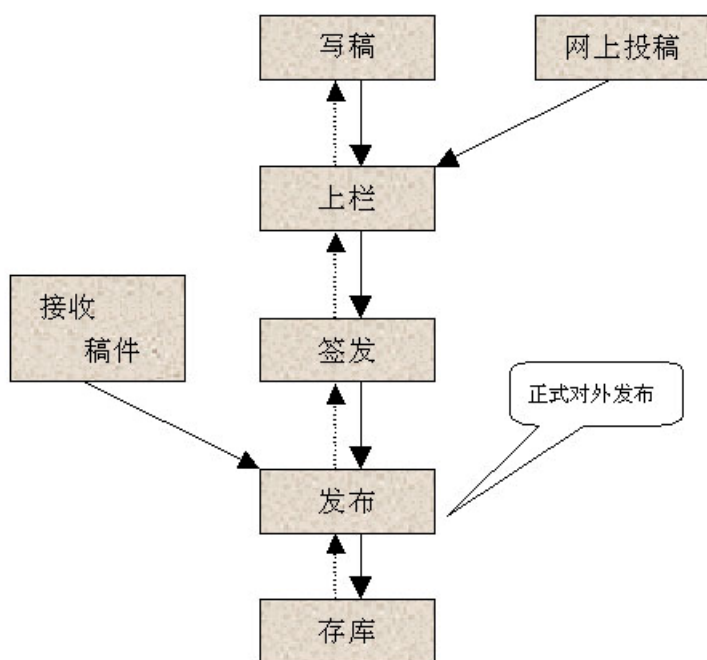
订单管理-->销售分析-->利润分析

显示所有商品利润分析排行版列表，通过此分析模块，商家很方便快速自动计算出每月每日的商品销售所得的利润。账目一目了然，经营状况了如指掌。商家还可以进行按日期进行查询、删除等操作。

文章发布管理模块

将网页上的某些需要经常变动的信息，类似新闻、新产品发布和行业动态等更新信息集中管理，并通过信息的某些共性进行分类，最后系统化、标准化发布到网站上的一种网站应用程序。网站信息通过一个操作简单的界面进入数据库，然后通过已有的网页模板格式与审核流程发布到网站上。

文章发布系统流程图：



新闻发布系统流程图

它的出现大大减轻了网站更新维护的工作量，通过网络数据库的引用，将网站的更新维护工作简化到只需录入文字和上传图片，从而使网站的更新速度大大缩短，在某些专门的网上新闻站点，如新浪的新闻中心等，新闻的更新速度已经缩短到五分钟一更新，从而大大加快了信息的传播速度，也吸引了更多的长期用户群，时时保持网站的活动力和影响力。

文章发布系统设计新颖性

- 规范的信息发布流程

一个好的信息发布系统，必须具有清晰而规范的信息发布流程，使信息发布的有关工作人员能够清楚地知道某条信息所处的状态，以及接下来将要进行的工作。本系统采用上节图中所示的发布流程，其中虚箭头表示在流程的每一步，用户都可以取消上一步操作，使工作中可能的纰漏都能得到纠正。

- 完善的用户权限管理

本系统采用的权限管理机制，能够满足公司规范管理的要求，可为每篇文章加上浏览权限，只有授权的用户才可以查看所发布的信息。

- 栏目自动创建

除了系统的预设栏目（用户对预设栏目也可以进行修改）外，系统允许用户添加栏目，添加的栏目将显示在用户指定的网站频道上。这个特色大大提高了系统对

用户未来需求变化的适应能力，使网站能够从容应对市场和业务的改变。

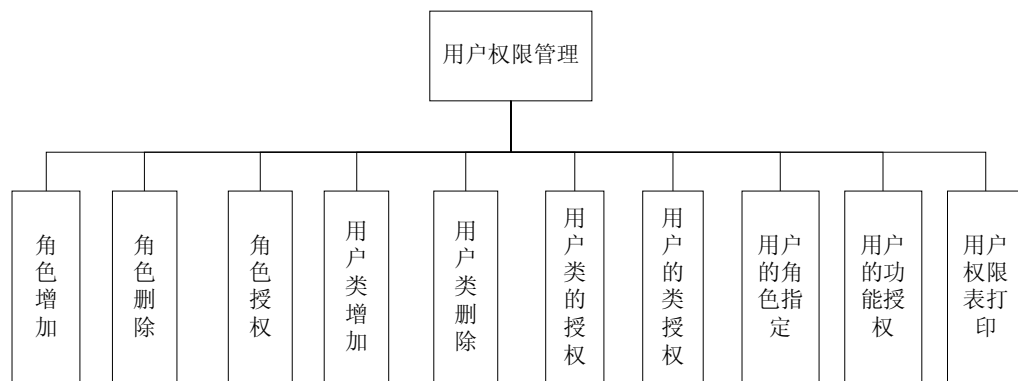
- 信息内容的丰富多彩

文章内容，可以包含文字、静态图片（可以是多幅图片）、动画、流式多媒体等内容，是整个网站呈现出丰富多彩的个性和强大的表现力。

用户管理系统

可以对本系统注册用户，进行操作的限制和开放。允许修改用户填写的资料，用户填写的资料由用户负责修改。

系统功能框图：



主要功能描述：

- 角色增加

某个角色是具有特殊行为体现的事物集合称谓，管理员可以利用此功能增加新的角色到系统中

- 角色删除

管理员可以利用此功能进行原有角色的删除

- 角色授权

管理员可以从功能列表中，选择一类功能给某个角色，那么具有这个角色属性的用户可以使用这类功能

- 类增加

类是一组相近角色的事物集合称谓，管理员可利用此功能将新的类加入到系统中

- 类删除

管理员可以利用此功能进行原有类的删除

- 类的授权

管理员可以从角色列表中，选择一类相近角色给某个类，那么具有这个类属性的用户可以使用这类用户的功能

- 用户的类授权

管理员可以从用户列表中，选取一组用户付给这个类，那么这些用户将可以使用这些类的功能

- 用户的角色授权

管理员可以从类用户列表中，选取某类用户付给其它的角色，那么这些用户将除了可使用这类功能外，还可以使用其它类以外角色的功能

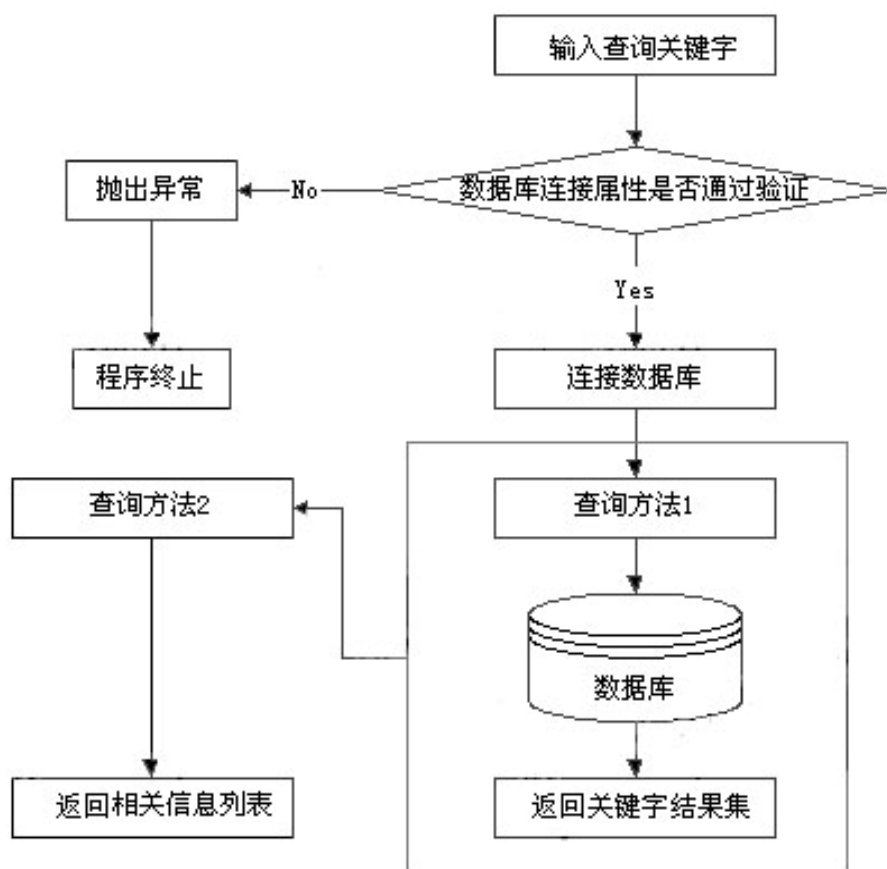
- 用户的功能授权

任一功能都具有 **R**、**W**、**E** 的权限，管理员，可以对某个用户，使用某个功能，付于单一的权限

站内查询系统

功能描述：浏览者可随时输入关键字查询自己想要的站内的任何相关信息，极大的方便了浏览者对信息的浏览，大大地增加了浏览者对网站的粘度和深度。

站内查询系统流程图：



在线咨询系统

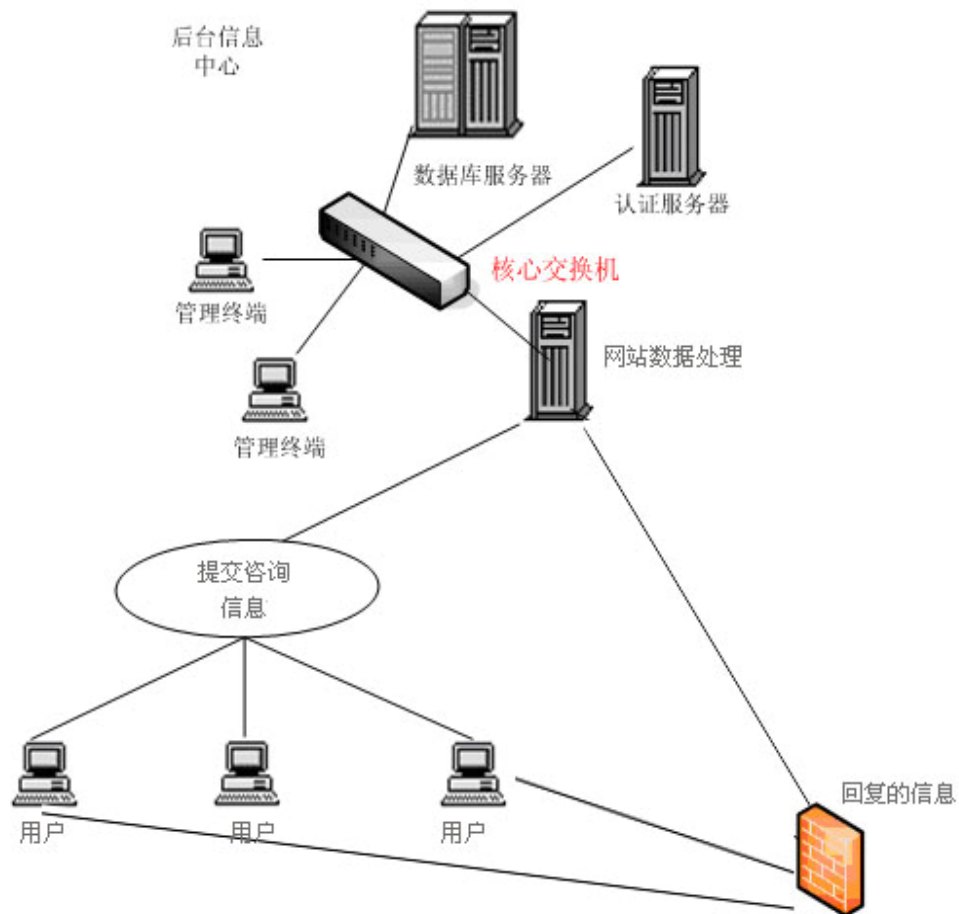
本栏目为动静结合，“常见问题”是把网站浏览者来到网站后根据自己的情况经常提出的一些问题，在这里总结出来让大家都可以参考，并根据自身的问题来参选相应的答案。

“在线反馈”和“我要留言”“查看留言”为互动动态栏目，是网站管理者获得网站访客反馈信息的一个重要来源。“联系我们”是一个服务性栏目，主要就是让需要我们的客户很容易找到自己，从而增加一种透明度，以增进信任感。

客户反馈：客户或网站浏览者对网站或公司有什么意见或看法想告诉公司，但又并不想让其其他网站浏览者看到时，客户就可在这栏目内在线填对产品或其他内容的意见，反馈表单以邮件形式发送到网站管理人员信箱中。

客户在线填写信息。

在线咨询结构图：



友情链接系统

为增加网站的丰富性，联接一些互补网站，将会增加用户对网站的依赖性。

为了更好的宣传湘西女性网、扩大网站的知名度，可以与许多业内与业外的著名站点达成协议、双方本着互相合作的精神，在各自的站点上做交换链接。一定能够为双方带来双赢的效果。该系统要求能够实现链接统计功能及完善的后台管理功能。管理员能够更具需要随时调整链接的显示图片等。

主要功能描述：

增加链接

撤销链接

链接统计

还有很多功能，因篇幅有限，暂不列出。

第十一章 费用预算

序号		项目	费用（元）
策划设计制作	1	网站策划	500
	2	网站风格设计	1000
	3	页面制作（100 元/页×50 页）	5000
	5	首页制作	1500
程序功能开发	6	商品展示模块	3000
	7	前台会员中心模块	1000
		购物车模块	3000
		在线支付模块	1000
		订单处理模块	2000
		运费计算模块	1500
		新闻资讯模块	1500
		商城在线帮助模块	1000
		会员推广联盟模块	2000
		优惠促销方案模块	2000
		购物券模块	1000
		优惠券模块	1000
		订单可选模块	1000
		杂志订阅模块	500
		即时通讯模块	200
	8	站内搜索系统	400
	9	在线咨询	200
	10	友情连接系统	200
其他	12	服务器空间（5000MB）	自理
	13	英文国际（或国内）顶级域名一个	自理
总计		合计	30500 元

第十二章 售后服务

网站制作好了，就没事了吗？其实日后的更新维护也是很重要的！如果参观网站的访问者每次看到的网站都是一样的，那么它们日后还会来吗？这时候，您的网页要由谁来维护呢？严格来说，每一个站点都应该由专业人员定期更新维护。互联网络的最大优势就是信息的实时性，只有快速的反映，准确的报道，才能吸引更多的浏览者。

1. 每星期检验网站运行情况，保证网站质量。
2. 提供独立 FTP, 拥有修改权限，可随时更新网站内容。
3. 免费维护 3 个月（只小工作量调整版面，不增加或减少功能），免费期过后，根据维护难度收取相应费用。

第十三章 免费培训

网站整体落成后对贵企业相关人员进行远程使用咨询培训。

xxx 网络技术有限公司

2014 年 5 月 6 日